



Plant zeker ... én vast!
Vaste planten in de kringlooptuin

INDEX

INLEIDING	3	Streven naar evenwicht ... en weinig werk	38
Wat zijn vaste planten?	5	Werken met gelaagdheid	39
Klaar? Start!	6	Werken met verticale begroeiing	41
VASTE PLANTEN KIEZEN	9	Kleur uw kringlooptuin	42
Hou rekening met de groeiplaats	9	Accentueer en diversifieer	44
Hou rekening met het type vaste planten	14	Geef aandacht aan de kleintjes	46
VASTE PLANTEN AANPLANTEN	25	Spring voorzichtig om met verwaarloosde of oude tuinen	47
Bodem voorbereiden	25	Wees creatief met tuinresten	48
Vaste planten zelf opkweken	27	HOE DE BORDERS AANPAKKEN?	53
Correct aanplanten	30	Beplantingsplan	53
VASTE PLANTEN VERZORGEN	33	Aanplanten	54
Onkruid aanpakken	33	Beheren	54
Mulchlaag aanbrengen	34	Soorten borders	55
Beschermen tegen vorst	36	Vaste planten op het balkon of terras	60
Beschermen tegen droogte	37	WAT IS VLACO VZW?	62



Inleiding



Kringlooptuinen zijn niet zomaar samenraapsels van bomen, struiken, plantenborders en gazon. Veel tuinen waar volgens de principes van het kringlooptuinieren met tuinresten wordt omgesprongen, zijn mooi ingericht. Mensen vinden tuinen mooi van zodra er een weloverwogen afwisseling is in terug te vinden van open en gesloten eenheden. Open ruimten kunnen op verschillende manieren worden gecreëerd: met gazon, hooiland, waterpartijen, paden, bloemenborders ...

De open ruimte in uw tuin met gras bekleden, is relatief eenvoudig en vraagt weinig voorkennis. Gazons scheppen een gevoel van ruimte en diepte. Wanneer uw grasveld wordt omsloten door heesters, een haag of een muur, versterkt dit de schoonheid van het geheel. Grotere tuinoppervlakken worden in ons land quasi steeds in gras gelegd.

Maar gazon is een échte energieverbruiker, die van alle tuingedeelten het meeste onderhoud vraagt. Gras groeit immers

relatief snel. Wanneer u zou stoppen met maaien, zou het grasland vlug verwilderen, waardoor gunstige omstandigheden ontstaan voor het kiemen van bomen en struiken ... Gazon kan kortom alleen in stand blijven bij de gratie van de mens.

Wanneer u (een deel van het) grasland vervangt door vaste planten en bodembedekkers creëert u ook openheid, ruimte en structuur ... zonder al die onderhoudszorgen. In tegenstelling tot gazon vragen vaste planten wél enige voorkennis op vlak van aanplant en onderhoud. Eén van de pluspunten van vaste planten is dat ze maken dat uw tuin er elk seizoen weer anders uitziet.

Keuze en onderhoud van types vaste planten en bodembedekkers; daar gaan we in deze brochure dieper op in.



WAT ZIJN VASTE PLANTEN?

Voor we de aftrap geven, lijkt het ons zinvol om hier even het begrip 'vaste planten' te definiëren. Tuinboeken en tuincentra beschrijven vele planten als 'vaste planten'. Met die term alleen wordt u niet veel wijzer. Vaste planten zijn alle planten die niet houtachtig zijn en niet eenjarig. Het zijn doorlevende kruidachtige planten. Bovengronds maken vaste planten ieder jaar een volledige kringloop door van ontluiken, groeien, bloeien, afsterven en verteren tot omzetten in nieuwe humus en voedingsstoffen. Heel wat vaste planten bedekken de bodem het hele jaar door. Dat creëert een vochtige donkere leefruimte voor bodemdierpjes die zich wijden aan de afbraak van afgestorven blad en zo voor humusvorming en betere voedselopname van de planten zorgen. In de tuin groeien vaste planten in een zonne- en schaduwborder, maar ook in een bloemenweide of als ondergroei van houtgewassen kunt u ze aantreffen. De populariteit van meerjarige tuinbloemen was zelden zo groot als tegenwoordig.





KLAAR? START!

Wie vaste planten in de kringlooptuin wil toepassen, mag vooral niet overhaast te werk gaan. Misschien gaat u ergens wonen en denkt u 'alles' al gezien te hebben om de tuin te kunnen gaan inrichten. Maar wanneer er bv. leuke bolgewassen of voorjaarsbloeiers (bv. dotterbloem) groei-

en in de lente, weet u dat niet wanneer u pas 's zomers in het huis komt wonen. Ook specifieke herfstkleuren, of bessen en vruchten die 's winters blijven hangen, of het wintersilhouet van naakte twijgen van bomen en struiken, of de kleurenharmonie van de zomerbloeier ... dat zijn allemaal details waar u bij voorkeur aandacht aan besteedt, alvorens u tot veranderingen besluit.



Leer daarom eerst de tuin goed kennen vooraleer u iets onderneemt. In een huis met bestaande (kringloop)tuin denkt u eerder 'renoverend'; in een huis zonder ingerichte tuin denkt u beter 'afwachtend'.

Eén belangrijke tip: vecht niet tegen de natuur, maar werk ermee samen, en denk daarbij goed na over de basisstruc-



tuur van uw tuin. Enkel op die manier kan een arbeidsarme kringlooptuin ontstaan. Een goeie zaak voor bezige, moderne gezinnen: beide partners gaan uit werken, de kinderen vragen aandacht, en diverse (hobby)activiteiten dienen zich aan.





Vaste planten kiezen



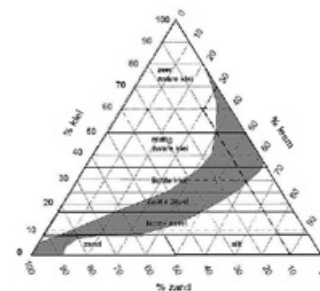
HOU REKENING MET DE GROEIPLAATS

Door uw plantenkeuze aan te passen aan de specifieke milieukarakteristieken van de plantzone - en niet omgekeerd - verkrijgt u het beste resultaat.

TEXTUUR EN STRUCTUUR

Kleigrond bestaat uit heel fijne korreltjes (kleiner dan 0,002 mm). De korrels kleven stevig aan elkaar. Leem heeft een iets grotere korrel (0,002 tot 0,05 mm). Zand heeft een vrij grove korrel (0,05 tot 2 mm). In elke grond zit zand, leem en klei. De verhouding tussen die elementen bepaalt de grondsoort.

De plaats waar een plant vanzelf groeit, heet 'biotoop'. Wanneer u dit biotoop kent, heeft u meteen ook een boel informatie waarmee u aan de slag kunt. Sommige planten groeien overal - soms



iets té probleemloos -, andere planten vragen heel specifieke groeiomstandigheden. Veel tuiniers houden weinig rekening met de regel 'de juiste plant op de juiste plaats'. Dat is vragen

om moeilijkheden, ziekten en plagen. Ga dus bij elke plant die u kiest na uit welk klimaat en bodemtype deze afkomstig is. Als die voorwaarden aansluiten bij de omstandigheden in uw tuin, dan heeft u goed gekozen. Voor elke grondsoort en voor bijna elke plek bestaat er een ruime keuze aan planten. Wie op die manier tewerk gaat, krijgt stevige en gezonde planten die lang meegaan.



ZUURTEGRAAD

De meest tuingronden hebben een hoge zuurtegraad (pH) van meer dan 5. Dit komt door te vaak en te veel bekalken. Zandgronden hebben meestal een lagere pH dan leem- of kleigrond. In de landbouw wordt steeds een pH nagestreefd die goed is om gewassen te telen. Maar in een kringslooptuin werken we andersom, en kiezen we beter planten in functie van grondsoort en zuurtegraad. In sommige tuinen kan de grond extreem zuur of zeer alkalisch zijn. Zie dit als een meerwaarde; zulke uitzonderlijke gronden laten immers een uitzonderlijke plantengroei toe. Laat er u niet toe overhalen om van deze zeldzame bodemtypes banale tuingrond te maken.

U kunt er voor kiezen om een pH-meting van uw bodem uit te voeren, maar ook de spontane plantengroei kan u al heel wat vertellen over de zuurtegraad. Groeien er bv. vanzelf



soorten als struisgras, kleine zuringsoorten, sint-janskruid, klokjes, havikskruid, heide, russen, zeggen, mossen, kiemplantjes van den of berk, brem ... dan heeft u wellicht een vrij zure bodem. Hoe de zuurtegraad van uw bodem kan afgeleid worden aan de hand van de plantengroei, kunt u lezen in de betere tuinboeken.

ZON OF SCHADUW

Uw planten kiezen volgens hun lichtbehoeften is belangrijk. Er zijn planten die zowel in schaduw als in volle zon groeien, maar voor de meeste planten geldt dit niet. Vooraleer u uw border aanplant, dient u te weten hoeveel uren zon er per dag op die border schijnt. Schaduwplanten in volle zon uitplanten is een vaak voorkomende fout. Deze planten zullen verbranden en/of verwelken. Een plant met veel zonbehoefte daarentegen zal in de schaduw zwak blijven, verbleken, nauwelijks bloeien en gevoelig worden voor ziekten en plagen. Hou er ook rekening mee dat de hoeveelheid licht kan veranderen wanneer andere planten groter worden, wanneer een oude boom wordt gerod of wanneer een tuinhok wordt neergepoot. Er zijn veel goeie algemene of specifieke tuin- en plantenboeken beschik-



baar waarin u ter zake heel wat informatie vindt.

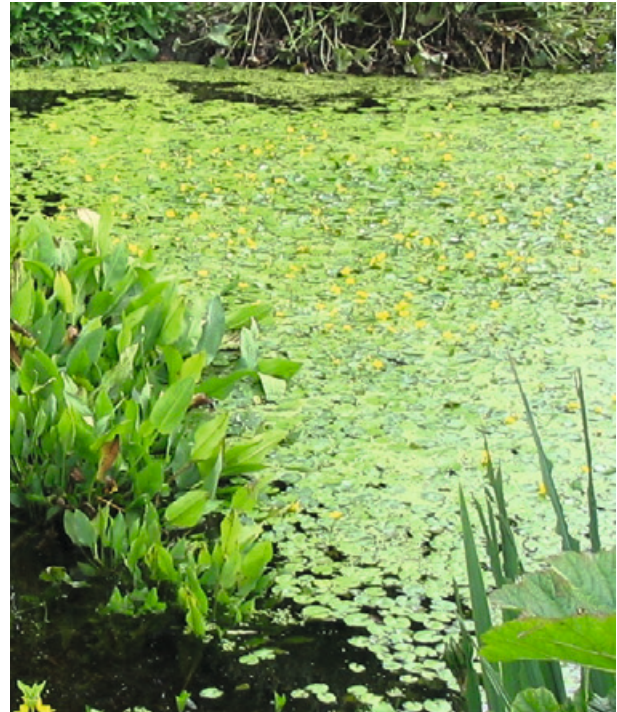
VOCHTCONDITIE

Ook de behoefte aan water varieert. Een plant als dotterbloem verdraagt een hogere grondwaterstand dan pakweg zandblauwtje. Er bestaan trouwens nogal wat nuances tussen natte en droge bodems. Op plantenlabels vindt u wel eens het onderscheid tussen volgende bodemvochttypes:

- nat / drassig: alle gronden waar men steeds in wegzakt
- wisselnat: 's winters drassig, in de zomer betreedbaar
- vochtig: normaal vochthoudende, niet te natte grond, bv. doorsnee moestuingrond
- fris: lichte, maar nooit helemaal uitdrogende grond
- droog: bv. aan de voet van grote bomen, in de regenschaduw

VOEDSELRIJKDOM

Naast licht, lucht en water hebben planten ook minerale voedingsstoffen nodig. Die nemen ze uit de bodem op. Hoeveel-



heid en aard van de voeding, verschillen sterk van soort tot soort. Er zijn planten die alleen goed groeien op voldoende voedselrijke grond (bv. grote ridderspoor) en andere die pas echt gedijen als ze op een uiterst arme grond staan (bv. dophei). Arme grond bemesten is niet zo moeilijk. Een rijke grond verschralen daarentegen, is al een pak moeilijker. Compost toedienen is belangrijk, maar laat u niet verleiden om overal kwistig om te springen met compost. De eigenheid van uw bodem kan er door verloren gaan. Voor precieze dosering verwij-



zen we graag naar de Vlaco-brochures 'Thuiscomposter in de kringlooptuin' en 'Vlaco-compost brengt leven in de tuin'.

TEMPERATUUR

Vlaanderen heeft een gematigd zeeklimaat. Dat zegt veel en tegelijk weinig. In het oosten van Limburg zijn de temperatuurverschillen gemiddeld genomen groter dan aan de Belgische kust. Hoe meer oostelijk, des te meer 'winterhard' of 'vorstresistent' de planten dus bij voorkeur zijn.



WIND

Wind heeft een zeer sterke invloed op de planten. Het is ook verantwoordelijk voor het zogenaamd subjectieve weersgevoel. Planten ondergaan dat, net zoals mensen. Nul graden bij storm voelt bijtend koud aan, terwijl zonnig en windstil weer bij matige vorst toch niet onaangenaam is. Onze kuststreek is qua temperatuur relatief mild, maar in werkelijkheid is het voor planten een eerder onaangenaam klimaat (omwille van de wind). Vandaar dat veel kustplanten kort en gedrongen zijn, vaak met een getormenteerd silhouet.

MICROKLIMAAT

In het landschap kunnen bepaalde factoren (bv. de nabijheid van een stad) het heersende klimaat plaatselijk beïnvloeden en wijzigen. Ook in de tuin zijn er factoren die zo een microklimaat kunnen doen ontstaan (bv. een haag, de schaduw van het huis, de muur van het tuinhok, de overloop van de waterafvoer...). Het is goed dat de tuinier die factoren kent om te kunnen bepalen waar welke plant zou kunnen groeien.

HOU REKENING MET HET TYPE VASTE PLANTEN

Om te weten of een bepaalde vaste plant eerder houdt van vochtige of droge omstandigheden en beter gedijt in zware of in lichte grond, in de (half)schaduw of zon, gaat u best op zoek in een boek of op internet. Op www.vlaco.be vindt u een aantal links die u bij die keuze zullen helpen.

Iemand met enig inzicht in vegetatiesamenstelling en kennis van de plantenhabitus, kan meestal vrij vlot de juiste plant voor de juiste plaats kiezen. Planten hebben immers aan hun uiterlijk allerlei evoluties doorgemaakt om zich in hun natuurlijke leefomgeving te kunnen handhaven.

Als u die plantenvormen observeert, kunnen ze u vaak van alles vertellen over de groeiomstandigheden die de plant aankan. Het uiterlijk van de plant is vanzelfsprekend geen onfeilbare leidraad, maar het is wel een boeiende en interessante bron van informatie. Welke plantenvorm wijst op welk milieukekenmerk?

We geven u enkele algemene regels:

- Op zeer droge of uitdrogende gronden moeten planten overleven in vaak penibele omstandigheden. Dit doen ze bv. door verdamping te beperken: ze zijn gedrongen, of hebben stevige blaadjes, of hebben een waslaag of viltige of stijve beharing op blad en stengel ... (a)
- Sommige vaste planten in droge omgeving hebben verhoutte stengels, of stapelen vocht op in bladeren en stengels (de zgn. succulenten die lange tijd zonder water overleven en zich bij de minste regen of dauw vol zuigen met water) (b).
- Bolgewassen stellen zich teweer tegen de zomerdroogte door hun groeiactiviteit te beperken tot de late winter en



lente. In het droge seizoen sterven de bovengrondse delen af (c).

- In vochtige biotopen hebben de planten veelal precies de omgekeerde kenmerken: snelgroeïende, grote bladeren met veel bladmoes en stevige, volle stengels. Het zijn meestal volumineuze planten met een sterke groeikracht, en een levendig (donker)groene kleur (d). Ook grote lijn- of zwaardvormige bladeren zijn typisch voor vochtige milieus.

- In zonnige, open standplaatsen staan vrijwel alleen bloemen met opwaarts gerichte kroon, op hoge, rijzige stengels (e).
- In het bos zijn de bloeiplanten eerder van het gedrongen type (f).
- Is de plant afkomstig van een plaats met dikwijls gure weersomstandigheden dan hebben de bloemen vaak een sluitsysteem om het bestuivingsmechanisme te bescher-



men, of draaien ze de bloemopening neerwaarts zodat het vocht niet kan binnendringen (g).

Er zijn ongetwijfeld nog een heel aantal andere planteneigenschappen te bedenken die doorheen de evolutie zijn ontstaan. Vier eigenschappen zijn belangrijk voor de kringlooptuinier:

- De hoogte: varieert sterk van soort tot soort en hangt ook af van bodem en standplaats. Als alternatief voor gazon denken

we natuurlijk vooral aan vrij lage bodembedekkers (h). Deze zijn ook geschikt in combinatie met een struik of een hoge solitaire vaste plant. Hoge planten geven doorgaans meer tuinresten.

- Het blad: sommige vaste planten verliezen hun blad, andere zijn bladhoudend of verkleuren mooi (i). Dorre bladeren van vaste planten vormen een natuurlijke mulchlaag.
- De groei: er zijn planten die de bodem geleidelijk bedekken



met behulp van lange bovengrondse kruipende stengels; andere groeien uit tot forse planten of tot 'matten' (j). Sommige koloniseren de bodem ondergronds met hun wortels. Laat u niet verrassen door de afmetingen die de plant kan aannemen. Ga te raden op internet, in een goed boek, bij het lokale tuincentrum ... én check steeds de informatie op het plantenlabel.

- De beworteling: vaste planten hebben bij aankoop vaak amper loof. Een gezonde wortel met enkele krachtige groeipunten is belangrijker dan veel blad (k).



Vier types bodembedekkers / vaste planten op basis van ontwikkeling

- 1** Planten met bovengrondse uitlopers of stolonen (bv. aardbei). Let hierbij op voor te dikke mulchlagen waarin de uitlopers zich onvoldoende kunnen vestigen.
- 2** Planten die matten vormen (bv. viltige hoornbloem). Deze matten zijn makkelijk af te trekken, vormen geen extra worteltjes en verdragen een dikke mulchlaag.
- 3** Planten met wortelrozetten: Deze rozetten bestaan uit bij de grond staande bladeren die in een cirkel zijn ingeplant (bv. de paardebloem of het klokje). Deze planten verdragen een dikke mulchlaag.
- 4** Planten met ondergrondse, korte of lange uitlopers (bv. Pachysandra of schaduwkruid): deze verdragen een dikke mulchlaag.



Uw tuin maakt onderdeel uit van het omringende landschap. Het is belangrijk dat uw tuin niet 'vloekt' met de omgeving. Bij het inrichten van uw kringlooptuin vraagt u zich daarom ook het volgende af:

- welke kleuren komen in het omgevende landschap voor (frisgroene of dorgrijze weilanden, paarse heide, donker-groene bronbossen ...) (l)?
- wat zijn de traditionele cultuurgegevens van de streek? (bv. knotbomen, kikkerpoelen, vlechthagen, leibomen) (m).

- welke materialen horen bij de streek? (bv. beige-keurige bakstenen, stapelmuurtjes) (n)
- hoe kunnen dieren bijdragen aan de tuinsfeer, en welke dieren zijn typisch voor de streek? (bv. schapen in de Kempen, konijnen in de duinen, oud-Vlaamse hoenderrassen) (o)

Bij het kiezen van de planten zijn ook de kleur en de bloem- en bladvorm belangrijk.



Enkele tips:

- combineer pluimvormige met ronde- of straalvormige bloemen, en robuuste bladeren met luchtig loof (p).
- beperk het aantal soorten per border (p).
- voorkom omwaaien door plantensteunen te voorzien (hoe u zo een steun maakt, leest u in onze brochure 'Snoeihout verwerken in de kringlooptuin') (q).
- zet de hoogste soorten achteraan, de lagere meer vooraan (r).



p



q



r

De bovengrondse ontwikkeling bepaalt het aandeel van de plant in de border.

- 1 Solitaire planten:** dit zijn soorten waarvan u slechts enkele exemplaren in uw border hoeft te planten om effect te krijgen. Zelfs één exemplaar van zo'n plant valt op door de bloeiwijze of de grote afmetingen.
- 2 Aspectbepalende planten:** deze vallen pas op in groep. Het zijn stevige, meestal hoge planten die zeer lang in de border aanwezig kunnen blijven. U plant ze na de solitaire planten. Van dit type vaste planten plant u verspreid groepjes van drie tot zeven planten. Meestal hebben ze ook stevige wortels waardoor ze kunnen woekeren en andere planten kunnen verdringen. Ze breiden zich sommige jaren ook vlot uit door zaad.
- 3 Mengplanten:** deze verspreiden zich vlotjes over de hele border en nestelen zich tussen de andere planten. Ze hebben meestal een kortere levenscyclus, maar ze verbreiden zich gemakkelijk door zaad. Van deze soorten plant u kleine groepjes, nadat u de aspectbepalende planten hebt aangeplant. Grasland is de oorspronkelijke biotoop van deze mengplanten. Enkele spontaan opkomende inheemse grassoorten zullen trouwens zeker niet misstaan in de zonnegborder.
- 4 Vullende planten:** u vult met deze soorten de border over de hele oppervlakte op. Ze groeien vrij laag en breed uit waardoor ze de bodem tussen de andere planten bedekken. Ze vermeerderen zich door zaad en/of door worteluitlopers.





2

Hoeveel 'natuur' en hoeveel 'cultuur' een kringlooptuin kan of mag bevatten, is natuurlijk niet te zeggen. Alles hangt af van de sfeer die u wilt oproepen, van de functie die uw tuin zal hebben en van het 'ongekunstelde evenwicht' dat u bereikt. Het harmonieus in elkaar passen van de twee inspiratiebronnen (natuur en cultuur) kan alleszins leiden tot een boeiende kringlooptuin!



4

DE 2 BASISTIPS BIJ HET MAKEN VAN UW KEUZE

- Hou rekening met de kenmerken van de groeiplaats waar u de planten wil zetten. Let bv. op het vochtgehalte van de bodem, de hoeveelheid zonlicht, de voedselrijkdom, de beschutting
- Hou rekening met het type en het uiterlijk van de vaste plant. Let op de manier van voortplanten, de ontwikkeling en de bodembedekkende capaciteiten van de planten. De blad- en groeivorm verraadt meestal iets over de gewenste groeiplaats. Probeer u enigszins te verdiepen in deze materie. Welke bladvorm en bloemkleur u mooi vindt, blijft uiteraard geheel afhankelijk van uw eigen smaak.





Vaste planten aanplanten



BODEM VOORBEREIDEN

Vaste planten blijven jaren op dezelfde plek. De voorbereiding van de bodem verdient daarom voldoende aandacht. Alle stukken grond waarop geplant zal worden, hakt u onkruidvrij of maakt u vrij van ruigteplanten, d.w.z. de bramen uittrekken, de distels, brandnetels en het hoog gras afmaai-



en.

Dichte zoden kunt u ook afsteken ('afplaggen') en wegvooien. Maak de grond een spade diep los. Verwijder bij het voorbereiden van de bodem systematisch de eventuele onkruidwortels, zeker bij hardnekkige 'wortel'onkruiden zoals



kweekgras, haagwinde en zevenblad.

Werk per vierkante meter 4 tot 20 liter compost in (20 liter per m² is een laag van 2 cm compost over een oppervlakte van 1 m²), indien uw planten daar behoefte aan hebben. Compost verbetert de structuur van de bodem, stimuleert het bodemleven en houdt het vocht vast. Voedingsstoffen



komen geleidelijk vrij en de planten slaan makkelijker aan.

Wanneer de grond door bouwvoertuigen is geruïneerd, moet u de grond eerst tot een behoorlijke diepte losmaken. U graaft daartoe in het najaar de aarde twee spades diep om en laat de klumpen liggen. Die worden door de vorst fijngemaakt. U kunt de grond ook los maken met behulp van (diep



wortelende) groenbemesting (bv. gele mosterd, phacelia ...)
Hark de grootste kluiten fijn. Echt egaal en fijn geharkt moet de grond er niet bij liggen. De meest geschikte periode voor deze werkzaamheden is het najaar. De vrijgemaakte, zuivere grond kan nu beplant worden en onmiddellijk daarna bedekt met een laag houtsnippers, kort versneden stro, afgefallen blad ... Daardoor wordt de opkomst of kieming van nieuwe onkruiden verhinderd.



VASTE PLANTEN ZELF OPKWEKEN

Zelf zaaien en opkweken van vaste planten kost sowieso meer tijd dan aankopen, maar past perfect binnen de principes van het kringlooptuinieren én is bovendien goedkoper. Wie niet helemaal overtuigd is van zijn groene vingers, kan het maar beter laten. Maar wanneer u op zoek bent naar succes, zaai dan eens zelf wat vaste planten. Heel eenvoudig is het zaaien in de volle grond. Deze manier van zaaien is echter niet voor alle vaste planten even geschikt. Veel bloemen hebben tijdens het telen een warm en beschut plekje nodig. U hebt potten, etiketten en teelaarde of potgrond nodig (hoe u zelf potgrond maakt, leest u in de Vlaco-brochure 'Thuiscomposter in de kringlooptuin'). Eerst worden de potten gevuld met substraat en stevig aangedrukt. Het zaaigoed wordt losjes op de grond gestrooid, en stevig aangedrukt; vervolgens wordt alles met aarde bedekt en met een fijne gieter besproeid.

Het verspenen gebeurt wanneer het eerste paar blaadjes is gegroeid. Hiermee wordt bedoeld dat u de plantjes uitdunt

en in kleine potjes plant. Haal hiervoor de kiemen voorzichtig uit de grond en pak ze vast bij de blaadjes. In een voorbereid perspotje of in de potgrond in de bloempot maakt u een gaatje met een verspeenlepel of dik potlood, en plaatst u de zaailing erin. Even aandrukken en een douchebeurt geven.

U kunt er trouwens ook voor kiezen om onmiddellijk te zaaien

in perspotjes en na kieming de plantjes (perspotje inbegrepen) rechtstreeks in de grond te stoppen. Dat bespaart u weer verspeenwerk.

Wanneer de temperatuur 's nachts nog sterk daalt, dekt u de kiemplantjes af met vliesstof, dat houdt de warmte vast. In de buurt van het huis daalt de temperatuur niet zo sterk



omdat de muren warmte afgeven. Na een paar dagen kunt u een zonnig plekje zoeken voor de plantjes. Na de ijsheiligen (± 15 mei) kunt u ze in de bloemperken en potten planten.

Let erop dat het resterende zaaigoed vakkundig wordt opgeborgen om te voorkomen dat het zijn kiemkracht verliest. U vindt de juiste aanwijzingen omtrent zaaien en bewaren op

de zakjes of bij uw tuinwinkel.

U kunt ook planten stekken. Stekken is een vegetatieve vermeerderingswijze. Tussen de vasteplantensoorten zijn er verschillen in welke plantendelen hiervoor best gebruikt worden (blad-, tak- of wortelstek). Vaak wordt gebruik gemaakt van stekpoeder, waarin groeistoffen zitten die de stek sneller doen wortelen.



CORRECT AANPLANTEN

Aanplanten doet u best van september tot april. Natuurlijk kunt u ook in de zomer vaste planten in de grond zetten, maar de behoefte aan verzorging ('dorst!', 'dorst!') is dan een stuk groter. Plant niet bij vorst of al te natte grond. Laat de potjes voor het planten gedurende tien minuten water opnemen. Houd u ook aan de plantafstanden. Bepaal daartoe vooraf hoeveel planten u daadwerkelijk nodig hebt, en markeer in de tuin (met bv. wit zand, stokjes en aan de hand van een eventueel beplantingsplan) waar de planten de grond in gaan. Is de grond in de tuin erg droog, vul de plantputjes dan eerst enkele keren met water. Daarna worden de planten in de grond gezet. Voor de meeste planten geldt dat de plantdiepte best gelijk is aan deze van de pot, of een centimeter dieper. Dek de bovenkant van de kluit af met een centimeter grond of compost ter bescherming tegen uitdrogen. Druk de grond rondom goed aan met de hand en geef in het begin minstens 1 keer per dag voldoende water. In de mate van het mogelijke giet u 's ochtends (om waterverdamping en eventuele schimmelziekten te vermijden).

Een bloemenborder plant u aan in groepen die in elkaar 'vasthaken', dus niet in rijen en vakken. Hierbij houdt u rekening met het gewenste beeld van de border. Maak de plantput voldoende groot. Plant drie tot vijf planten per m², afhankelijk van de grootte van de soort.





Plant altijd in functie van de beschikbare plaats. Plant geen soorten die na twee of drie jaar zo breed (en hoog) worden dat u ze voortdurend moet inperken met de spade of snoeischaar.

Kies voor de gulden middenweg. Hoe dichter u aanplant, des te sneller de bodem dichtgroeit, waardoor u minder moet wieden.

DE 3 BASISTIPS BIJ HET AANPLANTEN

- Zorg voor een goede voorbereiding van de bodem. Maak uw grond vrij van (wortel)onkruiden en gebruik compost waar nodig.
- Mits enige ervaring kunt u vaste planten zelf opkweken. In de handel vindt u ook een zeer uitgebreid aanbod. Maar ook via vrienden, kennissen, plantenruilbeurzen ... kunt u heel interessante soorten op de kop tikken.
- Besteed de nodige aandacht aan het aanplanten. Let op afstanden, plantdiepte, bewatering...

Maar u zal dan wel iets vlugger moeten scheuren en verplanten. Plant daarom dus ook niet te dicht. Enkele jaren wachten tot uw perceel dichtgroeit, voorkomt heel wat tuinresten.





Vaste planten verzorgen



ONKRUID AANPAKKEN

De meeste mensen willen om esthetische redenen hun nieuwe tuin zo snel mogelijk onkruidvrij hebben. Besef echter wel dat iedere tuingrond een voorraad onkruidzaden bevat. Wanneer u de aanplant en de bodem verstoort, beginnen deze onkruidzaden te kiemen en neemt het onkruid spontaan de vrije ruimte in tussen uw nieuwe planten. Schoffel bij droog weer de prille onkruidplantjes en laat ze ter plaatse drogen en verteren. Om kieming van onkruidzaad te voorkomen, brengt u vervolgens een bodembedekking aan van houtsnippers, herfstbladeren, compost of een dun laagje gazonmaaisel.

Verschillende methodes om onkruid te verwijderen zijn te bedenken. Wilt u een oppervlakte van enkele vierkante meter gazon omvormen tot bijvoorbeeld een kruidenhoek, maar hebt u geen zin om alles om te spitten of af te pluggen, dan kunt u gebruik maken van karton. Hoe gaat u te werk? Verzamel grote kartonnen dozen (bv. van elektroapparaten), vermijd geplasticiseerde of met kleurinkt bedrukte dozen. Verwijder de eventuele kleefstrips en plooi eventueel de dozen samen zodat u een dubbele laag karton verkrijgt. Leg dit op het gras en zorg ervoor dat het karton elkaar goed overlapt. U doet er goed aan om dit werkje uit te voeren wanneer de bodem vochtig is. Dat bevordert later de vertering van de onderliggende grasmat.



Snij vervolgens gaten in het karton op de plaatsen waar u kruiden wilt zetten. Steek op die plaatsen een stuk zode uit, maak de grond eronder los, voeg eventueel wat compost toe en zet uw vaste planten op hun plaats. Vervolgens dekt u alle karton af met een laag mulch. U houdt daarbij uiteraard de jonge plantjes vrij. Naarmate de vaste planten verder uitgroeien, belemmeren hun bladeren de onkruidgroei en moet u nog slechts een paar keer per jaar op onkruid controleren.

MULCHLAAG AANBRENGEN

In een bos ontstaat mettertijd vanzelf een strooisellaag. Die laag wordt door een heleboel kleine organismen (bv. bacteriën, schimmels, compostwormen) langzaam afgebroken en uiteindelijk omgezet tot humus en voedingsstoffen, die weer in de grond en bij de planten terecht komen. Behalve haar rol als humus- en voedingsstoffenleverancier, heeft de strooisellaag ook een functie als isolatielaag, vochtreguleerder en onkruidremmer.

Tussen pas gezette vaste planten ligt nog geen strooisellaag. U kunt zelf een strooisellaag, ook wel mulchlaag genoemd, aanbrengen. U kunt bv. met compost mulchen. Qua uitzicht lijkt compost op gewone tuingrond. U kunt compost zelf maken of eenvoudig verkrijgen via de diverse compostproducenten in



Vlaanderen. Hooi, stro, vers gemaaid gras, herfstbladeren en houtsnippers lenen zich ook voortreffelijk om jonge plantjes onkruidvrij te houden en hen tegelijkertijd de best mogelijke groeivoorwaarden te geven. Open mulchplekken wekken bij u misschien de indruk dat de tuin nog niet klaar is. U kunt dan eventueel de naakte aarde tussen de aangeplante doorlevende planten inzaaien met eenjarige bloeiende planten of eenjarige grassen (bv. ijle dravik, Engels raagrass).

Nadelen van mulch tussen de vaste planten? Die zijn er bij een correcte toepassing amper. Maak de mulchlaag niet té dik (5 à 10 cm volstaan; bij gazonmaaisel hooguit 3 cm omwille van de kans op broei), let op met onkruidzaden wanneer u mulcht met gras, wees voorzichtig met aangekochte mulchmaterialen (bv. gemalen schors van naaldbomen bevat zoveel zuren en terpenen dat een negatieve invloed op de plantenontwikkeling mogelijk is). Mulch is kortom een prachtig hulpmiddel in de aanvangsjaren, maar eens het bladerdek sluit, volstaan de afgevallen bladeren als strooisellaag meestal wel. Ook als

vorstbescherming heeft mulch een duidelijke meerwaarde. Let er op dat de planten minstens voor de helft boven de mulch blijven uitsteken en leg de mulchlaag ook niet vlak tegen de plant aan, om schimmelvorming te voorkomen.

BESCHERMEN TEGEN VORST

Vooraf bij jonge planten is het belangrijk dat ze enigszins beschermd worden tegen vorst. Een natuurlijke manier om late nachtvorst af te weren bestaat erin vorstgevoelige soorten buiten het bereik van de ochtendzon te planten, zodat ze na bevroering traag kunnen ontdooien. Bij snelle opwarming gaan de celwanden immers makkelijker barsten. Hebben sommige planten jaar na jaar last van vorstschade door te vroeg uitlopen, dan staan ze niet op een goede plek. Planten op een beschutte, zonnige plaats (bv. tegen een muur of houtkant), waar de warmte goed vastgehouden wordt en waar ook relatief hogere temperaturen heersen, is een andere manier om vorstschade te beperken.



BESCHERMEN TEGEN DROOGTE

Nabij gebouwen, langs de oprit, vlakbij de tuinmuur, op verharde oppervlakten, onder luifels komen vaak moeilijk beplantbare, eerder droge situaties voor. Water geven is dan slechts een doekje voor het bloeden. Ook hier kan een mulchlaag van houtsnippers, gazonmaaisel of droge bladeren uitkomst bieden. Die laag beschermt de grond tegen uitdrogen en maakt zware grond losser, wat de capillariteit van de bodem en dus ook de vochtvoorziening ten goede komt. In lichte gronden kunt u ook een grote hoeveelheid Vlaco-compost inwerken zodat die het water beter vasthoudt. Al kunt u zulke maatregelen nemen, toch moet de beplanting volkomen aan de situatie aangepast zijn. Vraag plantadvies in uw tuincentrum of raadpleeg een degelijk tuinboek.



STREVEN NAAR EVENWICHT ... EN WEINIG WERK

In een natuurlijke omgeving kan een rijke flora voorkomen. In werkelijkheid heerst er een soort dynamisch evenwicht. Alleen die planten houden stand die zijn uitgerust voor de specifieke milieukarakteristieken die zich op die plaats voordoen. De weersomstandigheden zorgen voor lichte wijzigingen in de soortensamenstelling, maar zonder abnormale verstoringen (bv. extreme droogte, ijskoude winter) treden er weinig schommelingen op in de plantensamenstelling.

In gesloten ruimte (bv. bossen en struwelen) woedt de concurrentieslag net als in open, zonnige zones. In open zones concurreren de planten elkaar horizontaal, nabij het grondoppervlak, ondiep wortelend in de bodem. In het bos wordt de strijd ook verticaal beslecht, en gaat die vooral om licht en vocht.

Wie rekening houdt met de strijd tussen de plantensoorten bij de aanleg van de tuin, is alvast op de goede weg. Evenwicht bekommt u wanneer u planten samen zet die elkaar niet dood

concurreren. Voldoet u hier niet aan, dan zult u moeten blijven snoeien, wieden, verplanten ... en dat is nu niet wat u als kringlooptuinier wilt.

In een kringlooptuin geniet u van de tuin en beperken we het tuinonderhoud. Planten vragen niet dezelfde aanpak als een huiskamer. Hoe meer u ze met rust laat, des te beter, en des te meer tijd u overhoudt om van hun schoonheid te genieten. Als kringlooptuinier streven we trouwens niet alleen naar onderhoudsarme tuinen omdat dat makkelijker is, maar vooral omdat daardoor een duurzame tuin ontstaat, die ook na vele jaren zijn functie in het landschap nog kan waarmaken.

WERKEN MET GELAAGDHEID

Naast de keuze van geschikte planten is het ook zinvol aandacht te besteden aan de gelaagdheid in het algemeen. Gelaagdheid is een term die men gebruikt om de etagevormige opbouw van de vegetatie aan te duiden. In een loofbos dat op natuurlijk wijze kan uitgroeien, treffen we meestal vier lagen aan:

- de boomlaag: met hoge bomen zoals berk, eik, es, ... en met minder hoge bomen zoals vogelkers, lijsterbes, hulst, sporkehout ...
- de struiklaag met struiken als hazelaar, vlier, braam en/of klimplanten als bosrank, boskamperfoelie, klimop
- de kruidlaag met varens, salomonszegel, maagdenpalm en talloze andere kruidplanten, evenals bolgewassen, mossen en paddenstoelen
- de strooisellaag bestaande uit afgevallen en verterende bladeren, takjes, deels verteerde organische resten ... waarin allerlei organismen aan het werk zijn. Deze strooisellaag vervult een onmisbare rol in het bosleven en zorgt ook voor de gezondheid van struiken en bomen.

Zo een gelaagde begroeiing kent heel wat voordelen: veel planten op weinig plaats met voldoende licht en lucht voor alle planten, een betere ecologische samenhang met meer schuilplaatsen voor de dieren en een boeiender en onder-



houdsvriendelijker tuin. De lage planten komen vooraan, dan de middelhoge en nadien de hoge die op hun beurt aansluiten bij de struiken of haag. Een border oogt spontaan als hij een functie heeft als overgang tussen open ruimte (gazon) en gesloten ruimte (houtkant, bosje). Wie gelaagd te werk gaat, krijgt ook heel wat meer variatie verwerkt in de tuin.

Probeer deze gelaagdheid na te streven in uw eigen kringloop-tuin; u zult merken dat na enige jaren het tuinonderhoud flink afneemt.



WERKEN MET VERTICALE BEGROEIING

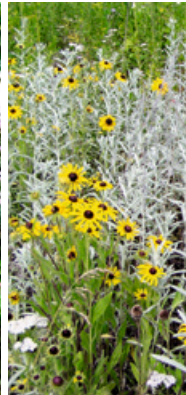
Het gebruik van tegen de muur opkruipende klimplanten als wingerd en klimop werd al toegepast in de Engelse landschapstijl. Het belang van dit soort planten is almaar toegenomen en het is een interessant middel om onze grauwe steden en dorpen van een vleugje groen te voorzien. Ook vanuit kringloopoogpunt zijn klimplanten interessant. Ze hebben maar een klein plekje grond nodig om een groot volume 'groen' te produceren; incl. schuilplaats, nestgelegenheid en voedsel voor heel wat diersoorten. Let echter wel op met oude of verzwakte bomen. Sommige klimplanten kunnen hier door hun gewicht of door hun vasthechting toch schade toebrengen. Overweeg nauwkeurig welke klimplant u zult nemen, en informeer u ter zake.



KLEUR UW KRINGLOOPTUIN

De historische tuinaanpak (klassiek, Engels, landelijk, romantisch, formeel ...) en de actuele modetrends zijn – bewust of onbewust – bepalend voor uw tuinaanpak. Het blijft toch vooral de persoonlijke smaak die de doorslag geeft bij het bepalen van een tuinstijl. En over smaken en kleuren valt niet te discussiëren, toch? Door te spelen met tuinkleuren kunt u bepaalde sferen bereiken:

- Met contrasterende kleuren kunt u de aandacht vestigen of accenten leggen. Van een paars klokje te midden van de gele afrikaantjes of van paarse asters midden de hoogopgaande guldenroede zal iedereen opkijken.
- Bepaalde kleurenduo's worden als harmonisch gezien: blauw en oranje, waarbij oranje uit rood en geel bestaat; geel en lila, waarbij lila een mengeling van rood en blauw is; rood en groen, want groen is een mix van geel en blauw. Deze contrasten vallen op, maar niet op een onaangename manier. Precies daarom zijn het geschikte combinaties.



- Licht-donkercontrasten zijn ook prikkelend. Ze laten bloemen schitteren. Voor een donkergroen blad schitteren gele of witte bloemen veel intenser dan voor een lichtgroen blad.
- Ook huisdieren kunnen extra kleur in de siertuin brengen en sommige (bv. kippen) kunnen een bijdrage leveren aan het verwijderen van ongewenste insecten en slakken in de tuin.

Probeer de bloei van uw planten altijd zo te spreiden dat er vanaf vroege voor- tot late najaar altijd iets bloeit. Zoek naar kleurencombinaties die passen bij de algemene sfeer van de tuin.



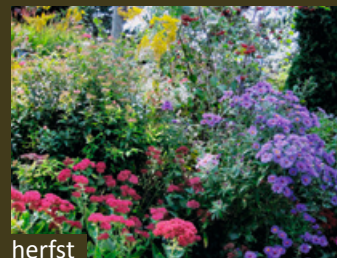
winter



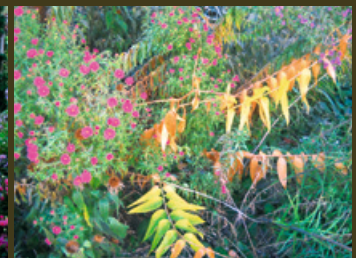
lente



zomer



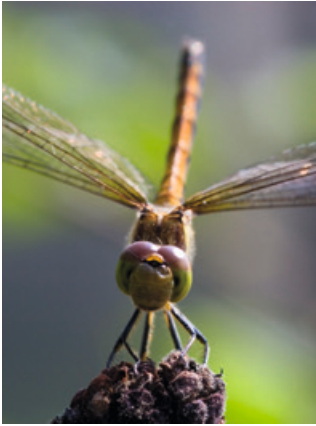
herfst



ACCENTUEER EN DIVERSIFIEER

Niet alleen de bloem, ook het blad kan een belangrijke factor zijn. U kunt bv. allerlei planten met grote bladeren bij elkaar zetten, of net opteren voor contrasterend gebladerte. Denk ook aan het winterse aspect. Mooi zaaddragende stengels, of groenblijvende planten kunnen 's winters zorgen voor structuur en charme.

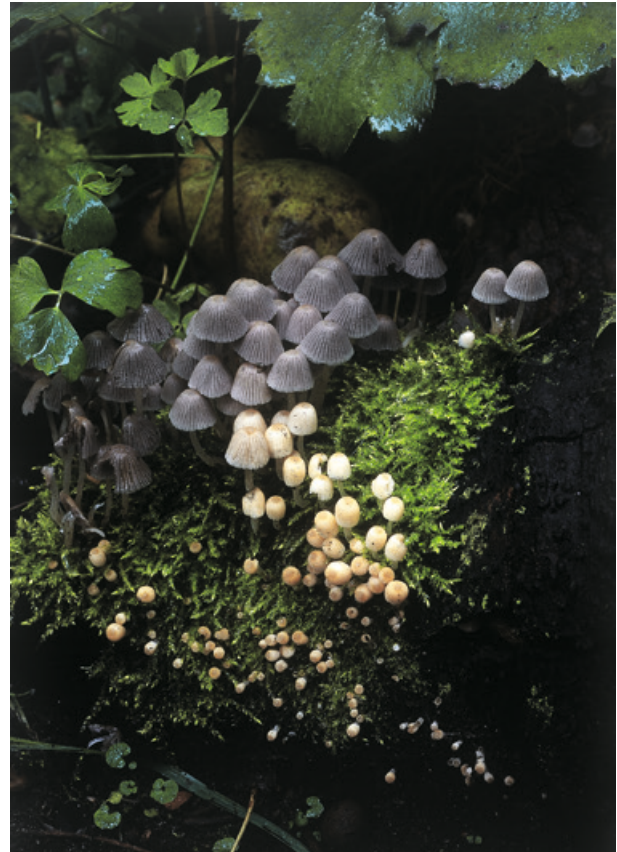




Denk ook aan de dieren. In doorsnee-tuinen kunnen relatief weinig diersoorten terecht. Door in uw tuin bessen, bottels, diverse soorten planten te voorzien neemt ook het aantal dieren toe dat zal gebruik maken van uw tuin, wat op zijn beurt de belevingswaarde van uw tuin aanzienlijk doet toenemen.

GEEF AANDACHT AAN DE KLEINTJES

Mos heeft altijd in een kwaad daglicht gestaan. Samen met andere sporenplanten zoals varens, paardenstaarten en paddenstoelen, werden ze in het verleden onheus behandeld. Toch heeft mos vele kwaliteiten. Om esthetische redenen hoeft men mos alvast niet te bestrijden. Moskussens met haakmos, haarmos, dikkopmos ... behoren tot het mooiste wat de natuur te bieden heeft en deze hebben vooral in het vroege voor- en late najaar - wanneer alle andere planten in rust zijn – een grote meerwaarde voor uw tuin.



Mos vindt u in alle vormen en maten, en op de meest uiteenlopende substraten. Onbekend is onbemind. Het heeft geen zin om jaarlijks een mosdodend middel toe te passen als dat mos bv. groeit op een schraaltegazon of in de schaduw van een overhangende boom. Het mos komt op zulke plaatsen binnen de kortste keren even flink terug; het groeit er nl. op zijn geliefkoosde plaats. U hoeft geen inspanningen te doen om mossen in de tuin te laten groeien; op plekken waar het past, komen ze vanzelf. Wanneer u een stukje mostapijt heeft laten uitgroeien, beperkt het onderhoud zich veelal tot het weghouden van verdwaalde grassen en kruiden. Kortom: ook mos kan de rol spelen van bodembedekker.

SPRING VOORZICHTIG OM MET VERWAARLOSDE OF OUDE TUINEN

Veel mensen verwerven een bestaande tuin, met gewoonlijk ook een niet te best tuingeraamte. Anderen bouwen een huis in een bosgebied en worden al direct na het rooien van de nodige bomen geconfronteerd met plotse lichttoevoer en veruiging. Aangezien iedere situatie erg verschilt, willen we ons beperken tot het geven van een aantal vuistregels.

- Stel uzelf de vraag of de aanwezige bomen en struiken nog de moeite waard zijn om mee verder te werken. Staan er



waardevolle, mooie bomen of heesters, kies dan deze elementen als leidraad om er de rest van het tuinontwerp op af te stemmen.



- Markeer de bomen die gerooid moeten worden. Dat gebeurt best als ze in blad staan en u dus goed kunt zien welke bomen verdroogd of hinderlijk zijn. Later kan een tweede en zelfs een derde dunning volgen, tot men een bevredigend resultaat bereikt heeft.
- De zones die worden gekapt kunnen ingeplant worden met nieuwe struiken of vaste planten volgens de principes die eerder werden aangehaald.

Voorplanten die al wat ouder worden, hebben extra veel te bieden in de kringlooptuin. Holtes, oudere plantenstructuren ... bieden nestgelegenheid, schuilplaatsen of voedingsmateriaal voor insecten, vogels, paddenstoelen, mossen ...

WEES CREATIEF MET TUINRESTEN

Hoe groot of klein uw tuin ook is, tuinresten heeft u altijd. Als kringlooptuinier probeert u deze resten opnieuw in uw tuin te verwerken. Elke tuin heeft een plekje nodig waar het tuinafval gelegd kan worden en waar men eventueel een composthoop



kan opzetten. Organisch materiaal is eigenlijk te waardevol om zomaar mee te geven met de huisvuilophaling. Bovendien is dat een dure zaak. Er zijn enkele eenvoudige methoden die u kunnen helpen om de stapels tuinafval onder controle te houden. We verwijzen alvast ook naar de andere Vlaco-brochures over dit onderwerp (zie achteraan), en lijsten enkele tips op:

- In de eerste plaats kunt u van bij het ontwerpen van de tuin proberen rekening te houden met dit aspect door bv. geen al te grote gazons of geen al te grote borders met hoogopgaande planten of veel éénjarigen aan te leggen.
- Kies ook geen struiken of bomen die te groot worden voor uw tuin en die almaar gesnoeid moeten worden. Als u weinig plaats heeft om haagsnoeisels te stapelen, overweeg dan goed welke haagsoort u gaat planten. Voor laagblijvende haagjes kunt u een traaggroeiende soort zoals bv. buxus kiezen. In eerder kleine tuinen kunnen klimplanten op draad of langs een schutting soms interessanter zijn als afscheiding dan een haag, omdat ze minder snoeisels geven dat bovendien makkelijker verteert.

- U kunt gazonmaaisel, herfstbladeren ... af en toe in dunne laagjes van 2-3 cm uitspreiden tussen de groenten, tussen de kleinfruitstruikjes en tussen de nog niet volgroeide vaste planten.
- Het hooi van een graslandje, bloemenweide of natuurlijke border hoeft niet afgevoerd te worden, maar is uitstekend geschikt als voer voor konijnen, schapen, geiten ...



Wie zelf geen dieren heeft, kan het hooi weggeven of ruilen met buren of vrienden. Grasland dat 1 of 2 keer per jaar gemaaid wordt en waarvan het hooi afgevoerd wordt, gaat mettertijd versralen. Op minder rijke gronden krijgt u een dunnere grasmat en minder ruigtekruiden. Daardoor komt er levensruimte voor fijne grassen en kleurige bloe-



men.

- Bladeren die op het gazon, terras of de oprit terechtkomen, kunt u verzamelen en onder de bomen en struiken uitstrooien. In sommige kleinere tuinen heeft men wel eens ‘teveel’ blad dat bv. afkomstig is van aanpalende tuinen of van straatbomen. Bevochtigd, op een hoop gelegd op een schaduwrijke plek, verteert dat blad vrij snel tot een uitstekende bladgrond.
- In het voorjaar, als de ergste nachtvorst voorbij is en de planten flink beginnen groeien, kunnen de relictten van de vorige groeiperiode worden verwijderd. Dit zijn de houtachtige stengels en zaden van uitgebloeide planten die we heel de winter in perken en borders hebben laten staan, gedeeltelijk als winterbeschutting voor onze sierplanten, overwinteringsplaats voor insecten en zaadbron voor vogels.
- In de natuur wordt al het dode organische materiaal langzaam afgebroken en omgezet tot humus. Het is een proces dat lucht, vocht, warmte én tijd vraagt. In de tuin kunnen we dit afbraakproces versnellen door het materiaal op te zetten in luchtige composthopen. We gaan in deze brochure niet in op het maken van gewone compost; daarvoor verwijzen we naar de andere Vlaco-brochures.

DE 9 BASISTIPS BIJ HET VERZORGEN VAN VASTE PLANTEN

- 1** Geef onkruid geen kans, maar doe dat niet met de grove borstel. Hou de border, zeker de eerste jaren, ‘voorzichtig’ onkruidvrij.
- 2** Breng een mulchlaag (van compost, houtsnippers, grasmaaisel ...) aan om de ruimte tussen de vaste planten onkruidvrij te houden.
- 3** Bescherm gevoeligere planten tegen vorst en tegen droogte.
- 4** Streef naar een evenwicht ... en weinig werk. Durf de planten af en toe met rust te laten.
- 5** Creëer in de mate van het mogelijke een gelaagde en/of verticale begroeiing. Naar soortendiversiteit, diervriendelijkheid en aantrekkelijkheid heeft dit niets dan voordelen. Wie deze gelaagdheid nastreeft, zal merken dat de hoeveelheid tuinonderhoud aanzienlijk verkleint.
- 6** Door te spelen met kleuren creëert u een specifieke sfeer in uw kringlooptuin.
- 7** Geef aandacht aan de kleintjes. Vooral in het vroege voor- en late najaar wanneer alle andere planten in rust zijn kunnen mossen een meerwaarde voor uw tuin zijn en kan mos de rol van bodembedekker vervullen.
- 8** Planten en tuinen die al wat ouder zijn, hebben extra veel te bieden in de kringlooptuin. Holtes, oudere plantenstructuren ... bieden nestgelegenheid, schuilplaatsen of voedsel voor insecten, vogels, paddenstoelen, mossen ... Stel uzelf bij tuinherinrichting de vraag wat nog bruikbaar is van de oude planten. Tabula rasa is zelden de juiste keuze.
- 9** Wees creatief met tuinresten. U kunt er allerlei functies of moois mee maken.



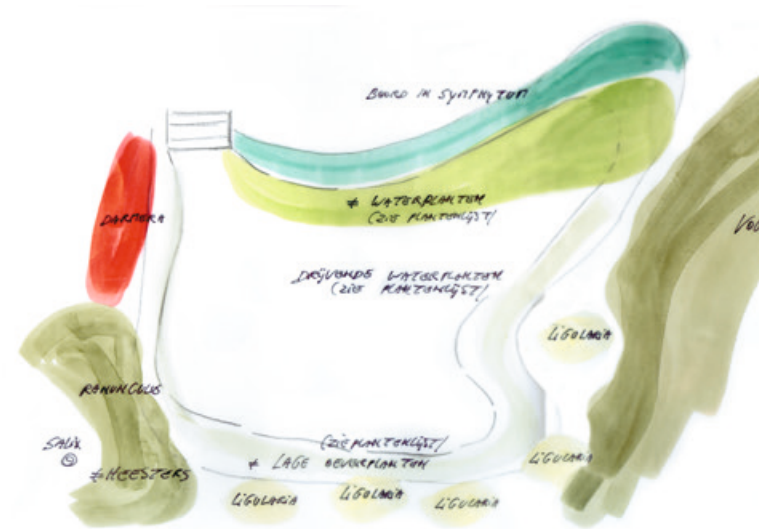


Hoe de borders aanpakken?



BEPLANTINGSPLAN

Hierboven hadden we het over de keuze, de aanplant en de verzorging van vaste planten. Maar in een kringlooptuin proberen we van een vasteplantenborder natuurlijk iets meer te maken dan enkel een bloemententoonstelling. Volgens eigen inzicht en smaak kan er een mengeling van lage struikjes, kruidachtigen en bolgewassen in gecombineerd worden. U kunt zelf een beplantingsplan opmaken. Dat is niet strikt noodzakelijk, maar het helpt wel. Een beplantingsplan levert goede diensten, niet alleen bij het ontwerp, maar ook bij het vertalen naar uw eigen tuinsituatie. Houd het bij de hand. Neem het ook mee bij de aanschaf van de planten, dan kan de vakman u helpen het juiste aantal planten voor de afzonderlijke vlakken te bepalen en tips geven voor de plantenkeuze.





AANPLANTEN

Om een border aan te leggen moet u eerst 'ontginnen' (plaggen, spitten, eventueel laten rusten, harken); dat vertelden we u al. Wilt u een oude border aanvullen, stel dan de nieuwe jonge plantjes voldoende vrij voor opdringerige buurplanten. Vanuit het kringloopprincipe geven we ook de voorkeur aan het werken met plantoverschotten, stekken, wortelstokken ... die u vindt bij burens, vrienden, kennissen ... Waarom kopen als u het vlotjes kan krijgen via de kleine kringloop ?

BEHEREN

Het beheer van een border varieert in intensiteit. Net na aanplant wiedt u

ongewenste kruiden weg van zodra ze opduiken en mulcht u. Wieden doet u best met de hand of met een scherp mes. Met hak of schoffel raakt u nogal makkelijk aan de wortels, wat plantenschade en groeivertraging met zich mee brengt. Na drie à vier jaar zult u merken dat u kunt overschakelen op een veel arbeidsarmer beheer. Ook al hebt u heel zorgvuldig uw planten gekozen en hebt u beheerd zoals het hoort, er ontstaat toch altijd een onverwachte dynamiek in de beplanting. Combineer best zoveel mogelijk planten die uit gelijkaardige biotopen afkomstig zijn, combineer planten met een min of meer gelijkaardige groeikracht, of combineer vroege met late soorten zodat ze mekaar niet hinderen tijdens de groei.

SOORTEN BORDERS

Een border in uw tuin is een zoom- of randbeplanting, een overgangsbegroeiing tussen de open en de gesloten ruimte. Een border ligt aan de voet van een struikengordel, een haag of een met klimplanten begroeide muur. We gaan even in op een viertal soorten borders.



BOLLENBORDER

Strikt genomen is dit geen vasteplantenborder. Sommige mensen kiezen er voor om een hoekje van de tuin in te richten als een zone die rijk is aan bolgewassen en voorjaarsbloeiers. In die zin kan zo een voorjaarszone als een plantenborder worden beschouwd, weliswaar met een borderbeheer in de lente en een graslandbeheer in de rest van het jaar. Bollenborders worden gemaaid, net zoals andere graslanden. Maaien vanaf de eerste mooie dagen in april doet u echter beter niet. U maait best pas als het loof van de bolgewassen is vergeeld en afgestorven, want via dat loof slaan de bolgewassen reserves op om het volgende jaar weer te kunnen bloeien. Het loof van voorjaarssoorten sterft meestal ten laatste einde mei af. Daardoor kunnen er wel 'gaten' vallen in uw border. Zorg dus voor planten die deze openingen kunnen dichten. De meeste bolgewassen kunnen jaren na elkaar op dezelfde plaats blijven staan. U hoeft ze niet uit te graven.



Moet u de bollen toch verplanten, gebruik dan een spitvork en geen spade. Zo loopt u minder kans om de bollen te beschadigen.

DROGE TOT MATIG VOCHTIGE ZONNEBORDER

In een zonneborder groeien kruidachtige planten die in de natuur op open plaatsen voorkomen. Het zijn vooral de zonneborders die kleur brengen in uw tuin. Met een zonneborder hebt u snel een bloemrijk resultaat. Dit type border is samengesteld uit overwegend doorlevende planten. Planten in de zonneborder lokken tal van insecten. Op een zonnig plekje in een kleine tuin kunt u een assortiment van zonminnende planten zetten aan de voet van een muur, haag of wat struiken. U kunt op alle grondsoorten aantrekkelijke en bloemrijke zonneborders aanleggen. De border kunt u samenstellen uit graslandplanten (bloeiende planten die veel in graslanden voorkomen; bloeiend in april, mei en juni), en ruigtesoorten (bloeiend in juli tot september). Op voedselrijke bodems zult u de robuuste ruigteplanten moeten intomen ten voordele van de graslandplanten; anders verliest u de verscheidenheid in de border. Op minder voedselrijke bodems kunt u graslandplanten gemakkelijker combineren met

ruigteplanten. In zoneborders kunt u trouwens ook eenvoudig keukenkruiden integreren. Wilde marjolein en venkel zijn daar mooie voorbeelden van. Wanneer de zoneborder voldoende droog is en niet te veel hoge grassoorten bevat, kunt u ook mediterrane soorten aanbrengen. Klassieke mediterrane meerjarige planten zijn citroenkruid, hyssop, lavendel, rozemarijn, salie, diverse tijmsorten ...

Aangezien een zoneborder bestaat uit grasland- en/of ruigteplanten is het mogelijk om uw bloemenborder te maaien. Dit kan selectief gebeuren (met zeis, sikkel of bosmaaier) of in één beweging, in juni. Sommige plantencombinaties kunt u een tweede keer maaien in de (late) zomer. Die extra zomermaaibeurt zorgt ervoor dat de beplanting tot laat in het najaar aantrekkelijk blijft. Bij zomermaai beurten voert u het maaisel af. U bepaalt uiteraard helemaal zelf of u kiest voor zo een maaibeurt of eerder de voorkeur geeft aan het selectiever verwijderen van borderplanten.

Wintermaai beurten past u toe eind februari of in maart. Laat de afgestorven plantendelen best tot dan staan. De bovengrondse



delen van een flink aantal planten hebben immers dikwijls nog een sierwaarde, en dienen als schuil- en voedselplaats voor heel wat zoogdieren, insecten, amfibieën ... U kunt de border vanaf eind februari ‘wintermaaien’ met de gewone zeis, de bosmaaier of zelfs de grasmachine op de hoogste stand. Het maaisel kunt u dan nog enkele dagen laten liggen zodat het zaad er uit kan



vallen en de beestjes tijd hebben om elders onderdak te vinden.

NATTE ZONNEBORDERS

In bepaalde gevallen kunnen zonneborders echt nat zijn, al dan niet het hele jaar door. Een aantal specifieke beheersmaatregelen zijn hier noodzakelijk. Als er in de bodem een ondoordringbare laag zit (van bv. klei), dan kan het water niet dieper insijpelen. Tuinen met zo'n bodem zijn in de winter erg nat. Is de gemiddelde zomergrondwaterstand hoger dan 60 cm onder het maaiveld, dan hebt u een tuin met een natuurlijk hoge grondwaterstand.

In tuinen met een hoge grondwaterstand laat u het oorspronkelijke maaiveld zoveel mogelijk intact. Natte hooilanden herbergen vaak mooie soorten. Daaruit kunt u inspiratie putten. Op permanent natte bodems gedijen alleen moerasplanten. Oeverplanten kunnen wisselnatte condities aan. Planten van gebieden die soms onder water staan komen ook in aanmerking. Sommige planten die in de natuur in halfschaduw en lichte groeien, doen het in de tuin goed op een vochtige bodem in de zon. Deze planten houden niet van wind en kunnen meestal niet concurreren met gras.

De soortenkeuze voor een bodem die slechts voor een korte tijd nat is, is van heel wat factoren afhankelijk. U zet er best planten die goed groeien op vrijwel elke gemiddelde bodem,

maar waarvan de oorspronkelijke groeiplaats geen echt waterrijk milieu is. Om verruiging te vermijden is het zinvol om eenmaal om de twee tot drie jaar zeker te maaien. Dat doet u in september of oktober. Dan is het waterpeil meestal ook het laagst. Voer het maaisel af.

SCHADUW- EN HALFSCHADUWBORDERS

De schaduwborder is een kruidachtige overgangsvegetatie tussen de open en gesloten ruimte, die (quasi) de hele dag in de schaduw is gelegen. Meer nog dan een zonneborder kan een schaduwborder het hele groeiseizoen door een blikvanger zijn in de tuin. In de lente bestaat de bloei hoofdzakelijk uit een zeer zacht kleurenpallet, terwijl vooral de verschillende groentinten de aandacht trekken in het zomerhalfjaar. De manier van aanplanten is bij een schaduwborder vergelijkbaar met die van een zonneborder. Meer nog dan bij de zonneborder vormen houtsnippers en dode bladeren het tijdelijke afdek materiaal bij uitstek. U zult merken dat het beheer van een schaduwborder heel wat minder werk vraagt dan dat van een zonneborder. In de schaduw groeien er immers amper grassen en is de dynamiek een pak kleiner. Zaailingen van houtgewassen zullen zich wel proberen vestigen en naaktslakken kunnen wel eens vervelend doen. Fijn schelpenzand, houtkrullen, gebroken eierschalen en dennennaalden hebben hun nut reeds bewezen als slakken-



afschrikmiddel.

VASTE PLANTEN OP HET BALKON OF TERRAS

Vooral in de zomer is het terras zowat even belangrijk als de woonkamer. Op terras en balkon ontstaat door bloemen en bladeren een sfeer om te ontspannen en feest te vieren. Echt prettig voelt het pas wanneer meubels, accessoires en planten elkaar aanvullen. Bovendien moet er met de beschikbare zitruimte spaarzaam worden omgegaan. Bekijk de situatie aandachtig vooraleer vaste planten op uw balkon of terras aan te brengen. Wanneer schijnt de zon op het balkon? Tocht het op het terras? Waar is het uitzicht het mooist? Al deze elementen zijn belangrijk voor een optimale inrichting. Balkonbakken, hangmanden, potten ... geven vaste planten de ruimte om hun schoonheid volledig te ontplooiën.

Om de paar jaar moeten potplanten in verse potgrond worden gezet. Het voorjaar is een mooi tijdstip voor dit werk. Bent u er niet zeker van of de plant een nieuwe pot nodig heeft, haal de plant dan eerst uit de pot. Wanneer er tussen de wortels nagenoeg geen grond meer zichtbaar is, dan is het tijd

om te verpotten. Alleen wanneer de plant onder optimale omstandigheden kan groeien, zal deze ook naar hartenlust bloeien. Wie niet altijd



een grotere pot wil gebruiken, kan de wortelkluit met een vork openscheuren en de naar beneden hangende wortels stevig inkorten. Als substraat gebruikt u bij voorkeur Vlaco-potgrond met een stabiele structuur, die jaarlijks verpotten overbodig maakt.

Winterharde potplanten hebben zeker bescherming nodig, omdat de wortelkluiten gemakkelijk kunnen bevriezen. Bij altijdgroene potplanten speelt bijkomend de verdamping een rol. Op zonnige winterdagen geven de bladeren immers vocht af, maar kunnen de planten geen vocht opnemen uit de bevroren grond. Deze planten afdekken of tijdelijk op een minder koude plaats zetten, is de oplossing.



ENKELE PRAKTISCHE BORDERTIPS IN EEN NOTENDOP

- Door de juiste planten op de juiste plaats te zetten, voorkomt u veel zorgen.
- De verhouding tussen 'open' en 'gesloten' is bepalend voor uw tuinkader en de schoonheid ervan.
- Hou bij de aanplant van het geraamte rekening met de ecodynamiek en de gelaagdheid.
- Door planten te kiezen in functie van de ruimte die ter beschikking is, voorkomt u onnodig snoeiwerk.
- Verdorde en abnormaal groeiende planten moet u af en toe wegnemen om uw tuin mooi te houden.
- Wie naar een arbeidsarme tuin streeft, kiest eerder traag-groeiende soorten.
- Verwijder dode planten niet te vlug. Het vervalproces met allerlei paddenstoelen, mossen, insecten- en vogelbezoek is een hele belevenis.
- Nadat u een vaste plantenborder heeft aangelegd, kunt u na het wieden of schoffelen een mulchlaag aanbrengen. Van zodra de vaste planten stevig ingeworteld zijn, verwijdert u onkruid voorzichtig, bij voorkeur met de hand.



VLACO, MEER HALEN UIT DE BIOLOGISCHE KRINGLOOP

Vlaco behartigt al 20 jaar het beleid en de belangen van de biologische kringloop in Vlaanderen. Vlaco verenigt zowel overheden (de OVAM en intergemeentelijke verenigingen) als bedrijven die organisch-biologisch afval verwerken.

Ook particulieren kunnen thuis de biologische kringloop sluiten. Vlaco helpt hen daarbij. Samen met de intergemeentelijke verenigingen leidt Vlaco vrijwilligers op. Burgers kunnen bij Vlaco terecht met al hun vragen over de biologische kringloop.

In dezelfde reeks zijn verschenen:

- Vlaco-compost brengt leven in uw tuin
- Thuiscomposteren in de kringlooptuin
- Snoeihout verwerken in de kringlooptuin
- Kippen houden in de kringlooptuin
- Laat u er gras over groeien?
- Tuin- en keukenresten composteren (brochure voor kinderen)
- Voedselverlies ... en wat u er zelf aan kunt doen

Meer info over 'Vaste planten in de kringlooptuin':

- in andere Vlaco-brochures
- bij uw lokale kringloopkrachten:
voor zijn/haar adres: contacteer uw lokale milieu- of duurzaamheidsambtenaar, contacteer uw Intergemeentelijke vereniging of mail naar thuiskringlopen@vlaco.be
- bij Vlaco vzw, Stationsstraat 110, 2800 MECHELEN
Tel. 015/451.370, www.vlaco.be
- 'Thuis in eigen tuin, Vaste planten' Landelijke Gilden;
- www.openbaargroen.be
- www.zoekjeplant.be
- www.velt.be/plantenzoeker

REDACTIE

Kristof Van Stichelen
Elfriede Anthonissen
Gerrit Van Dale

FOTO'S

Vlaco vzw
Comité Jean Pain vzw
Talrijke vrijwilligers

Vlaco tracht steeds nauwgezet om te gaan met het copyright op beeldmateriaal. Indien u van oordeel bent dat er toch een foto werd toegevoegd, waarop u rechten kunt laten gelden, dan horen wij dit graag. Alvast dank.

VORMGEVING

Drukkerij Buroform

v.u.: Vlaco vzw,
Rudy Meeus, voorzitter
Stationsstraat 110,
2800 MECHELEN
tel 015 451 370
fax 015 218 335
www.vlaco.be





Meer halen uit de biologische kringloop

Vlaco vzw

Stationsstraat 110 | 2800 Mechelen

T: 015 451 370 | F: 015 218 335

ONTDEK OOK DE VLACO-WEBSITE:

www.vlaco.be